



UTVÄRDERING AV FÖRÄLDRARS  
UPPFATTNING OM SKOLAN INOM  
SÅHD, Omgång 2 2011

DIANA BERTHÉN  
INGER ERIKSSON  
VIVECA LINDBERG

Living V&I Ab  
Mariehamn, 2011

# INNEHÅLLSFÖRTECKNING

<b>UPPDRAGET</b> .....	<b>5</b>
<b>SAMMANFATTNING OCH JÄMFÖRELSE</b> .....	<b>6</b>
NÅGRA JÄMFÖRELSE MED UNDERSÖKNINGSÅR 2003 OCH 2007 .....	6
JÄMFÖRELSE MED NORDISK SKOLBAROMETER 2000 .....	7
<b>RESULTATET FÖR DISTRIKTET SOM HELHET</b> .....	<b>8</b>
FRÅGA 1: HUR VÄL KLARAR BARNET SKOLARBETET .....	8
FRÅGA 2: HUR BRA STÖDER SKOLAN BARNETS INLÄRNING .....	8
FRÅGA 3: HUR BRA TYCKER NI ATT ER BARN TRIVS I SKOLAN .....	9
FRÅGA 4: I VILKEN UTSTRÄCKNING KÄNNES BARNETS SKOLGÅNG TRYGG .....	9
FRÅGA 5: INFORMATIONEN OM BARNETS SKOLGÅNG .....	11
FRÅGA 6: HUR MYCKET HJÄLPER NI BARNET MED SKOLARBETET .....	12
FRÅGA 7: UPPFATTNING OM BARNETS SKOLVÄG .....	12
<b>JÄMFÖRELSE MELLAN SKOLORNA</b> .....	<b>14</b>
KLARAR SKOLARBETET .....	14
HUR VÄL STÖDER SKOLARBETET INLÄRNINGEN .....	14
HUR BRA TRIVS BARNET I SKOLAN .....	15
TRYGG I KLASSEN .....	16
TRYGG PÅ SKOLGÅRDEN .....	16
TRYGG UNDER LUNCHEN .....	17
INFORMATIONEN OM BARNETS SKOLGÅNG .....	18
HUR MYCKET HJÄLPER NI BARNET HEMMA MED SKOLARBETET .....	19
UPPFATTNING OM BARNETS SKOLVÄG .....	19
HUR TAR SIG BARNET TILL OCH FRÅN SKOLAN .....	20
<b>MÖJLIGA SAMBAND OCH MÖNSTER</b> .....	<b>21</b>
KLARAR SKOLARBETET OCH TRIVSEL .....	21
KLARAR SKOLARBETET OCH HJÄLP HEMMA .....	21
KLARAR SKOLARBETET OCH ÅRSKURS .....	22
 <b>BILAGOR</b>	



## UPPDRAGET

Living V&I Ab har fått ett förnyat uppdrag av Södra Ålands Högstadiedistrikt att, med hjälp av en återkommande enkätundersökning, ge en bild av vad föräldrarna tycker om barnets skola. Studien genomförs i två steg; den första enkätomgången genomfördes under läsåret 2006-07 och den andra under läsåret 2010-2011.

I den här rapporten presenteras resultatet för hela distriktet kompletterat med några jämförelser mellan skolorna.

Denna undersökningsomgång skickades, under vårterminen 2011, 678<sup>1</sup> enkäter ut till föräldrar med barn i årskurserna 1-6 i distriktets skolor samt i träningsundervisningen. Av dessa inkom 576 svar vilket ger en svarsfrekvens om 85%.<sup>2</sup> Vi kan inte urskilja något speciellt mönster i bortfallet (utom att bortfallet denna omgång är störst i Lumparlands skola). Detta innebär att undersökningens resultat bör ses som representativt för hur föräldrarna inom distriktet i sin helhet uppfattar sina barns skola. Mest osäkert är resultatet för Lumparlands skola och träningsundervisningen där svarsfrekvensen ligger under 70%. Dessa båda skolor är dessutom mycket små vilket innebär att en lägre svarsfrekvens lättare ger ett missvisande resultat. I tabellen nedan visas svarsfrekvensen för varje kommun:

<b>Kommun</b>	<b>Utskick</b>	<b>Svar</b>	<b>%</b>
Eckerö	57	54	95%
Hammarland (Näfsby)	97	94	97%
Jomala			
<i>Södersunda</i>	105	92	88%
<i>Vikingaåsen</i>	211	173	82%
Lemland	147	122	83%
Lumparland	30	20	67%
SÅHD - Träningsundervisningen	31	21	68%

Enkäten omfattar sju frågor med både fasta svarsalternativ och utrymme för kommentarer och/eller förklaringar (se bilaga 1). Frågorna var:

1. Hur tycker Ni att Ert barn klarar av skolarbetet?
2. Hur bra stödjer skolan Ert barns inläring?
3. Hur tycker Ni att Ert barn trivs i skolan?
  - a. Om barnet inte trivs vänligen ange orsak
4. I vilken utsträckning känns barnets skolgång trygg?
5. Hur är informationen om barnets skolgång?
6. Hur mycket hjälper Ni uppskattningsvis ert barn i dess skolarbete?
7. Vad är er uppfattning om barnets skolväg?
  - a. Hur tar sig barnet till och från skolan?

---

<sup>1</sup> Inklusive 10 elever i samordnad specialundervisning fördelade på Näfsby skola, Vikingaåsens skola, Lemlands grundskola och Lumparlands skola.

<sup>2</sup> Det är samma svarsfrekvens som erhöles 2007 och ungefär samma som i den tidigare utvärderingsomgången som genomfördes i distriktet under läsåren 2001-2003.

## SAMMANFATTNING OCH JÄMFÖRELSE

Utgående från detta års undersökning kan vi konstatera att föräldrarna med barn i distriktets skolor överlag är mycket nöjda med barnens skolgång. Andelen föräldrar som i enkäten valt att markera något av de positiva svarsalternativen är genomgående hög. Det finns även detta år vissa indikationer om att i de fall föräldrarna upplever oro eller bekymmer så är det främst relaterat till vad som händer under raster och/eller på skolgården. I denna omgång är det främst i Södersunda, Lemland och Vikingaåsen som denna fråga kan behöva analyseras ytterligare. Av kommentarerna kan man utläsa att föräldrarna även för denna utvärderingsomgång värdesätter lärares förmåga att hålla ordning och upprätta ett gott klimat.

### *Några jämförelser med undersökningsår 2003 och 2007*

De utvärderingar som genomfördes tre år i rad under åren 2001-2003 var mera omfattande och frågorna var delvis olika jämfört med den studie som nu har genomförts två gånger (2007 och 2011). Föreliggande jämförande analys görs främst i relation till studien som genomfördes 2007.

*Hur klarar barnet skolarbetet* – År 2003 uppgav 98% av föräldrarna att barnen klarade skolarbetet rätt bra eller utan svårigheter. År 2007 var motsvarande andel 96%, således obetydligt lägre och 2011 är motsvarande andel 96%, dvs. samma som för år 2007.

*Stöd för inläring* – År 2003 fick föräldrarna svara på frågan om det stöd och den hjälp barnet får. Denna fråga kan någorlunda väl jämföras med frågan om hur väl föräldrarna upplever att skolan stöder barnets inläring. År 2003 angav 92% något av de positiva svarsalternativen. År 2007 var motsvarande andel 95%, och i årets studie utgjorde de positiva svarsalternativen 92%, dvs. samma som 2003.

*Trivsel och trygghet* – År 2003 fick föräldrarna svara på hur de uppfattade klasslärarens bemötande och hur relationerna är mellan barnen i klassrummet och på skolgården. Innevarande studie har istället frågat i vilken utsträckning föräldrarna upplever att barnen trivs och är trygga. År 2003 svarade 96% av föräldrarna att klasslärarens bemötande av barnen är mycket bra eller rätt bra och på frågan om relationen mellan barnen i klassen valde 93% av föräldrarna något av de positiva svarsalternativen. År 2007 har 97% av föräldrarna svarat att barnet trivs mycket bra eller rätt bra i skolan. Lika hög andel svarade att barnets skolgång känns tryggt i relation till klassrummet. I denna omgång (2011) har 95% av föräldrarna svarat att barnet trivs mycket bra eller rätt bra i skolan och 98% har svarat att barnet i hög eller rätt hög utsträckning känner sig trygg i klassrummet. Sammanvägt går det inte att urskilja någon egentlig skillnad relaterat till frågor om trivsel och trygghet. Föreliggande studie har dock en något lägre andel föräldrar som svarat positivt på frågan om barnet trivs i skolan jämfört med 2007.

*Skolgården* – År 2003 fick föräldrarna också skatta hur de bedömde relationen mellan barnen på skolgården. Denna fråga kan jämföras med den fråga föräldrarna 2007 och 2011 fick ta ställning till i vilken utsträckning barnets skolgång känns trygg på skolgården. År 2003 svarade 84% med något av de positiva svarsalternativen. I studien från 2003 svarade 86% att skolgården i hög eller rätt hög utsträckning känns trygg och 2011 är motsvarande andel 91%. Detta innebär att föräldrarna i denna omgång uppger att de upplever skolgården som mera trygg. Här kan noteras att i kommentarerna i de senaste studierna framkommer att föräldrarna inte enbart svarar i relation till relationen mellan barnen utan även i relation till den fysiska

tryggheten som kan relateras till skolgården. Trots att frågorna inte helt efterfrågar samma sak mellan studierna år 2003 och år 2007 så antyder svarsprocenten en likartad uppfattning om skolgården. Denna andel med positiva svar är något högre 2011.

*Information* – År 2003 fick föräldrarna besvara fyra delfrågor rörande informationen. I denna jämförelse har ett medeltal av de positiva svarsalternativen för dessa delfrågor beräknats och sedan jämförts med den fråga som föräldrarna i föreliggande studie besvarat. År 2003 och 2007 var 91% av föräldrarna nöjda eller mycket nöjda med informationen. I årets studie är motsvarande andel 94%.

*Hjälp med läxor* – Denna fråga kan endast jämföras med studien från 2007 och i denna jämförelse kan ingen egentlig skillnad med studien 2011 urskiljas.

*Skolvägen* – År 2007 uppfattade 86% av föräldrarna att skolvägen var säker och detta år var motsvarande andel 85%. Det finns således ingen urskiljbar skillnad gällande denna fråga mellan de två studierna 2007 och 2011.

### ***Jämförelse med Nordisk skolbarometer 2000***

I de tidigare rapporterna har vi jämfört resultatet med den attitydmätning som Nordiska Ministerrådet lät göra 2000. I rapporten Nordisk skolbarometer presenteras bl.a. hur stor tillit föräldrarna har till skolan i de olika nordiska länderna. I undersökningen svarar 77% av föräldrarna till grundskolebarnen i Finland att de har mycket stor eller ganska stor tillit till skolan. Om man tar frågan om tillit som ett exempel så har Finland det högsta värdet jämfört med de övriga nordiska länderna. Sverige har den lägsta andelen av föräldrarna som har stor eller ganska stor tillit till skolan med drygt 50%.

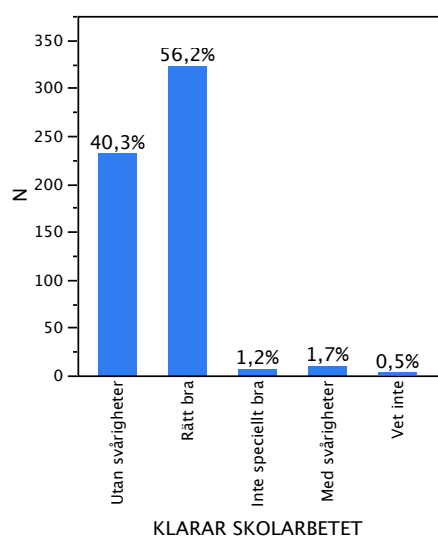
För att få ett möjligt jämförelsetal har vi beräknat medeltalet av de positiva svaren som efterfrågar en värdering i de åtta frågorna som ingår i årets utvärdering av SÅHD. Medeltalet för SÅHD uppgick 2011 till 93%. Väljer man att se detta medeltal som en indikator på föräldrarnas förtroende för sin skola och jämför med frågan i nordisk skolbarometer kan man säga att föräldrarna i SÅHD fortsatt visar ett mycket högt förtroende för sin skola. I tillägg kan konstateras att svarsfrekvensen i SÅHD jämförelsevis är mycket hög. I nordisk skolbarometer låg svarsfrekvensen på 70-73%.

I det följande presenteras det statistiska resultatet fråga för fråga kompletterat med en sammanfattande redogörelse av de skriftliga kommentarerna.

## RESULTATET FÖR DISTRIKTET SOM HELHET

I det följande presenteras resultatet för distriktet som helhet fråga för fråga. I de fall föräldrarna har valt att skriva kommentarer till någon av frågorna ger vi en övergripande beskrivning av vad kommentarerna innehåller. I de fall kommentarerna är specifika för respektive skola redovisas per skola. När det gäller kommentarerna är det viktigt att notera att det sammantaget är endast 19% av föräldrarna som valt att ge kommentarer på en eller flera av frågorna. Fråga 4 som omfattar tre delfrågor om trygghet har kommenterats av 72 föräldrar. De övriga frågorna har kommenterats av 6-14 föräldrar.

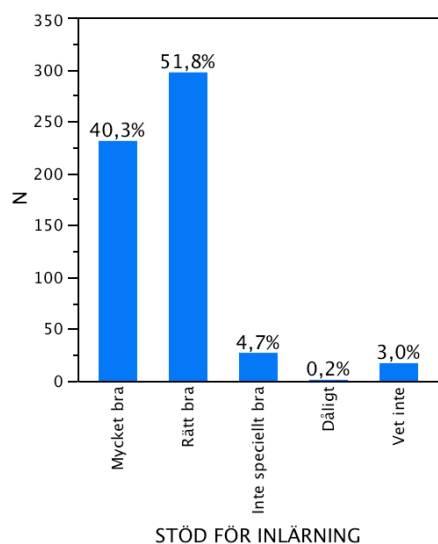
### Fråga 1: Hur väl klarar barnet skolarbetet



*Skolarbetet* – I en första översikt kan konstateras att 96%, av de föräldrarna i distriktet som besvarat enkäten, uppfattar att deras barn klarar skolarbetet *utan svårigheter* eller *rätt bra*. Andelen som uppger att barnen *inte speciellt bra* klarar skolarbetet eller *med svårigheter* klarar skolarbetet uppgår till 3% (dvs. 7 respektive 10 svarande). Mindre än 1% (dvs. 3 svarande) uppger att de inte kan uttala sig. En har lämnat frågan obesvarad.

Sex föräldrar har kommenterat denna fråga. Kommentarna ger exempel på vad som kan utgöra svårigheter eller redogör för vad barnet tycker om eller inte tycker om olika skolämnen eller uppgifter. En av föräldrarna uppger att eleven har annat modersmål än svenska. En förälder uttrycker bristfälligt stöd från läraren.

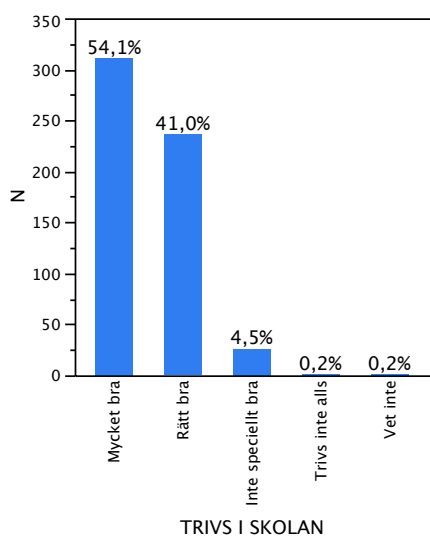
### Fråga 2: Hur bra stöder skolan barnets inläring



*Skolans stöd till inläring* – Fråga två handlar om hur väl föräldrarna tycker att skolan förmår stödja eleverna i deras inläring. Som framgår av stapeldiagrammet till vänster är andelen föräldrar som väljer något av de två positiva svarsalternativen mycket hög (92%). Andelen som svarat att skolan *inte speciellt bra stöder barnets inläring* utgörs av 4,7% vilket motsvarar 27 svarande. En av de svarande har valt det svarsalternativ som anger att skolan dåligt stödjer barnens inläring. Totalt 17 personer uppger att de inte kan uttala sig och tre personer har lämnat frågan obesvarad.

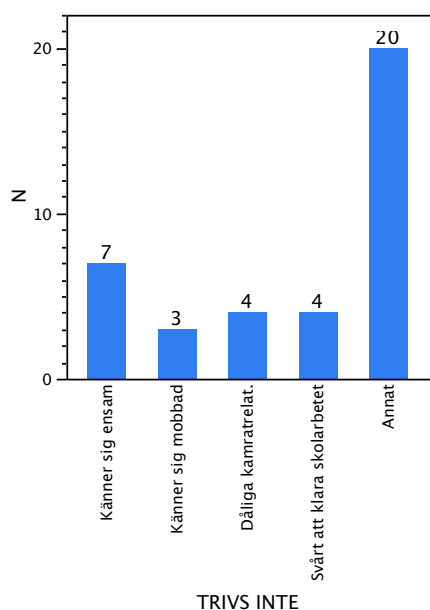
Av de skriftliga kommentarerna (7 st) har två föräldrar kommenterat läxorna – en att det är onödigt med rutinuppgifter och en att uppgifterna borde förklaras av lärarna. En förälder anger att stämningen i klassen inte alltid är så bra. En förälder skriver att skolan bättre borde stöda barnens sociala och emotionella utveckling samt att flickor och pojkar behandlas olika. En förälder önskar bättre stimulans för elever som har lätt att lära sig.

### Fråga 3: Hur bra tycker ni att er barn trivs i skolan



*Trivsel* – I den tredje frågan ombads föräldrarna att skatta hur bra de tycker att barnet trivs i skolan. De flesta föräldrar (95%) har svarat att barnet trivs *bra* eller *rätt bra* i skolan. Andelen föräldrar som valt något av svarsalternativen som anger att barnet *inte trivs speciellt bra* eller *inte alls trivs* utgör <5% vilket motsvarar 27 svarande. I hela distriktet är det endast en som svarat att barnet inte trivs alls. En förälder anger att han/hon inte kan uttala sig och en har inte besvarat frågan.

De föräldrar som svarat att barnet *inte trivs speciellt bra* eller *inte alls* ombads att i en följdfråga ange möjliga orsaker. Sammantaget borde 27 ha besvarat följdfrågan men totalt har 38 personer besvarat följdfrågan. Detta innebär att det finns föräldrar som trots att de svarat att barnet trivs mycket bra eller rätt bra också har valt att besvara följdfrågan.



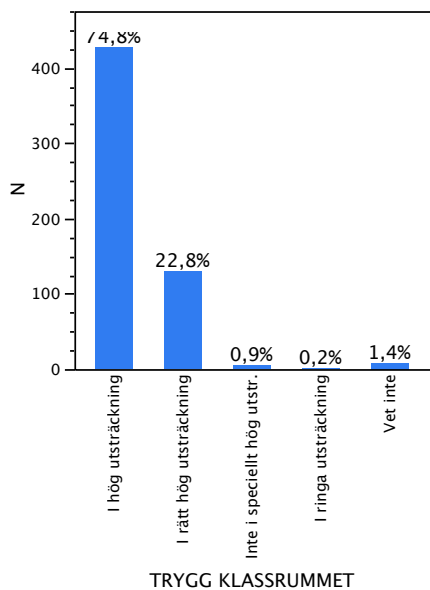
*Följdfrågan: Orsak till att barnet inte trivs* – 7 av de 38 som besvarat följdfrågan uppger att barnet känner sig ensamt. Tre uppger att barnet känner sig mobbat. Av dessa tre återfinns två i Lemland och en i träningsundervisningen. Då det endast är tre föräldrar som svarat att barnet känner sig mobbat går det inte att leta efter möjlig samvariation med andra aspekter som trygghet eller hur man klarar skolan. Fyra föräldrar har svarat att barnet har dåliga kamratrelationer och fyra att barnet har svårt att klara skolarbetet. Flest föräldrar (20 av 38) har gett andra fritt formulerade skäl.

En av kommentarerna kommer från föräldrar med barn i Eckerö, två från Näfsby, en från Södersunda, två från Vikingaåsen, sju från Lemland och en från träningsundervisningen. Ingen förälder i Lumparland har kommenterat denna fråga. Två kommentarer lyfter problem med oro i klassrummet. En av kommentarerna berör mobbningsproblematik men inte kopplat till det egna

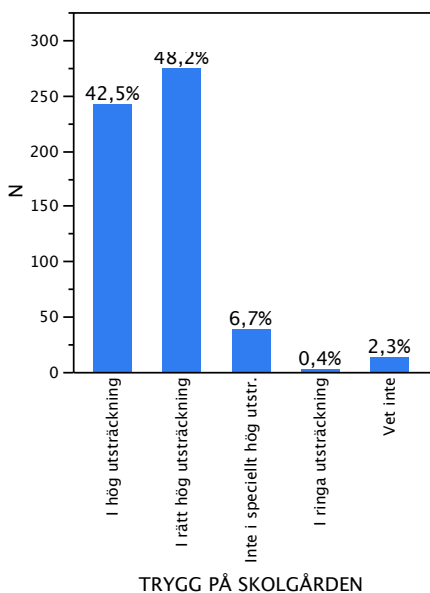
barnet. Flera av kommentarerna relateras till missnöje med läraren eller skolan (11 av 20). Denna typ av kommentarer har getts av föräldrar i samtliga skolor förutom i Södersunda och Lumparlands skola. De flesta av dessa kommentarer kommer från föräldrar i Lemland.

### Fråga 4: I vilken utsträckning känns barnets skolgång trygg

*Trygghet* – Den fjärde frågan handlar om i vilken utsträckning föräldrarna upplever att barnets skolgång är trygg. Frågan är indelad i trygghet i klassrummet, på skolgården och under lunchen.

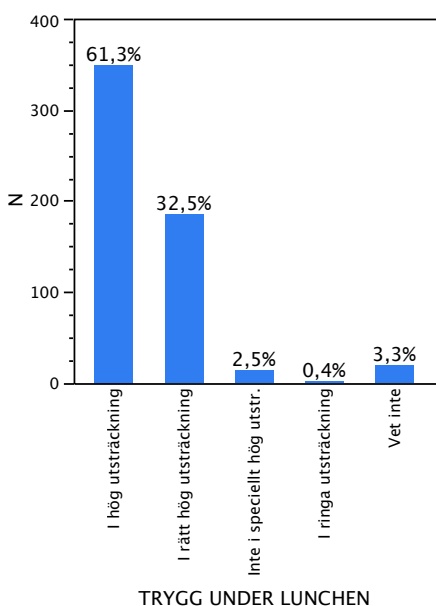


En klar majoritet av föräldrarna (75%) svarar att barnet *i mycket hög utsträckning* känner sig trygg i klassen. 23% har svarat att barnet *i rätt hög utsträckning* känner sig trygg i klassen. Sammantaget utgör de positiva svarsalternativen 98% av de svarande. Fem föräldrar har valt svarsalternativet *inte i speciellt hög utsträckning* och en *i ringa utsträckning*. Andelen som svarat att barnet inte i speciellt hög utsträckning eller i ringa utsträckning känner sig trygg i klassen uppgår sammanlagt till sex föräldrar (drygt 1%). Fem har svarat att de inte kan uttala sig och fem har lämnat frågan obesvarad.



Delfrågan som handlar om trygghet på skolgården uppvisar en något lägre andel med positiva svar. Här är det 91% av föräldrarna som svarat att barnet *i hög utsträckning* (43%) eller *i rätt hög utsträckning* (48%) är trygg på skolgården. Hälften av dem som besvarat frågan uppger svarsalternativet ”i rätt hög utsträckning” vilket jämfört med den föregående delfrågan antyder att föräldrarna skattar tryggheten på skolgården som något mindre.

Andelen som uppger att barnet *inte i speciellt hög utsträckning* är trygg på skolgården utgörs av 38 svaranden (7%) och 2 har svarat att barnet *i ringa utsträckning* är trygg på skolgården ( $\approx 0,5\%$ ). 13 föräldrar har svarat att de inte kan uttala sig och sju har inte besvarat frågan.



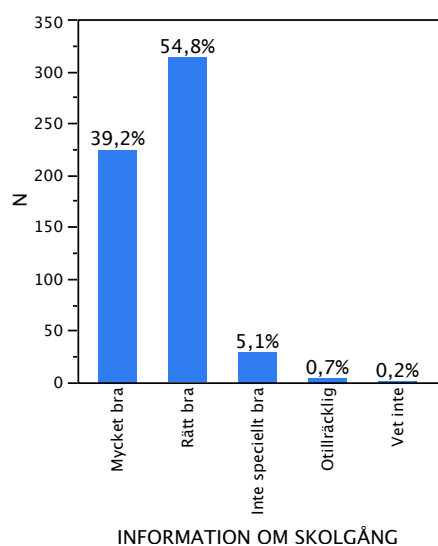
Den tredje delfrågan i relation till trygghet berör lunchen. Jämfört med de två föregående frågorna kan man se att lunchen upplevs tryggare än skolgården, men något mindre trygg än klassrummet.

Samtantaget uppger 94% av föräldrarna att lunchen är trygg (i hög eller rätt hög utsträckning). Över hälften av dem som besvarat frågan uppger att barnet *i hög utsträckning* känner sig trygg under lunchen. En har svarat att barnet *i ringa utsträckning* är trygg under lunchen och 14 föräldrar ( $\approx 2\%$ ) har svarat att barnet inte i speciellt hög utsträckning upplever trygghet. 19 ( $\approx 3\%$ ) har svarat att de inte kan uttala sig och sju har inte besvarat frågan.

Totalt har de olika delfrågorna som berör trygghet kommenterats av 72 föräldrar (12,5% av de svarande). Av kommentarerna kommer 20 från föräldrar i Södersunda, 18 från Lemland, 13 från Näfsby respektive Vikingaåsen. Övriga kommentarer utgörs av 2-4 förde-

lat på de övriga tre skolorna. I Södersunda handlar 14 av 20 kommentarer om otrygghet kopplat till raster eller liknande situationer. De allra flesta påtalar en önskan om flera vuxna ute bland barnen. Två av kommentarer berör mobbning som något som förekommer, dock inte kopplat till det egna barnet. En av kommentarerna uppfattar att pojkar får mera uppmärksamhet än flickor och en att tysta barn inte uppmärksammas. Tre av den 20 kommentarerna berömmar skolan och lärarna. I Lemland handlar de flesta kommentarer också om oro för att det är för få vuxna ute på rasterna (8 av 18). Tre ger uttryck för att de är mycket nöjda med lärarna och skolan i relation till trygghet. En förälder ger uttryck för att mobbning kan uppstå men inte kopplat till det egna barnet. En förälder skriver att systemet med åldersintegrering är problematiskt (en av de positiva kommentarerna uttrycker det motsatta). En påtalar behov av staket runt skolgården och en att kläder göms undan. I Näfsby är det 3 av 13 som uttrycker bekymmer över matsituationen i relation till att barnen inte sitter med sina klasser och att det inte finns en vuxen per bord för de yngsta. Tre kommentarer är starkt positiva och uttrycker stort förtroende för sina lärare och två kommenterar att det är tryggare detta år och att skolgården blivit säkrare. En förälder undrar vilka lärare som har specialkompetens i olika livräddande tekniker. I Vikingaåsen handlar 8 av de 13 kommentarerna om lunchen (kvalitet, personalens bemötande och säkerheten med att hantera matallergiker, att man måste vara tyst och att man inte får sitta bredvid kamrater) och rasterna (att vuxna inte har kontroll på hur barnen betar sig mot varandra). Två av kommentarerna handlar om att det kan vara stökigt i klassrummet. Ingen av kommentarerna berör mobbning. I Eckerö handlar 1 av de 4 kommentarerna om ojämlikhet mellan flickor och pojkar. En ger uttryck för att läraren har svårt att se till enskilt barns behov. De övriga kommentarerna är mera konstaterande och uttrycker inte någon oro. De två kommentarer som kommit från föräldrar i Lumparlands skola handlar om att barnen inte får tillräckligt mellanmål vilket leder till trötta barn. Två föräldrar i träningsundervisningen har kommenterat frågan – en som bara skrivit att barnet går i träningsundervisningen och en anger att skolgården kunde vara större.

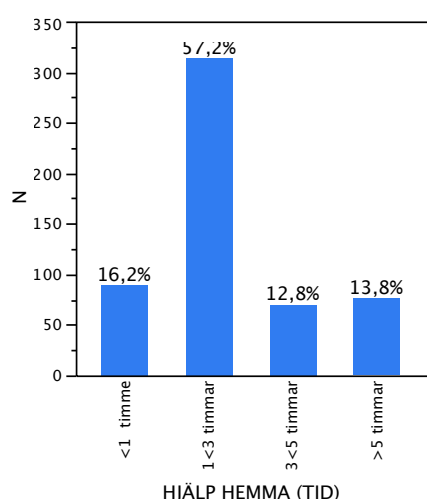
### Fråga 5: Informationen om barnets skolgång



*Informationen* – Den femte frågan i enkäten handlar om hur föräldrarna bedömer att informationen om barnets skolgång är. Även på denna fråga är andelen som valt något av de två positiva svarsalternativen stort (94%). Andelen som tycker att informationen är mycket bra är något lägre än de som uppger att den är rätt bra (39% respektive 55%). 29 föräldrar uppger att informationen inte är speciellt bra (5%) och fyra uppger att den är otillräcklig. En har valt svarsalternativet ”vi kan inte uttala oss” och fem har inte besvarat frågan.

Denna fråga har endast kommenterats av föräldrar med barn i Södersunda och Vikingaåsens skola. En förälder i Södersunda efterfrågar veckobrev. Två föräldrar i Vikingaåsen önskar bättre information om den enskilda elevens studier och prov. En vill inte ha Fronter.

### Fråga 6: Hur mycket hjälper ni barnet med skolarbetet

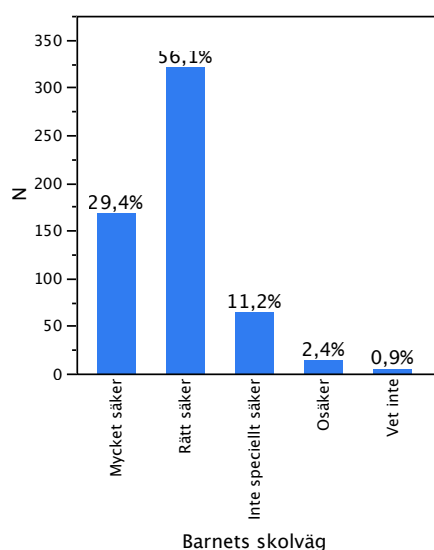


*Hjälp med skolarbetet* – I den sjätte frågan efterfrågade vi hur mycket tid föräldrarna uppskattningsvis avsätter för att hjälpa barnet med skolarbetet. Föräldrarna uppmanades att beräkna antalet timmar per vecka. Svaren har vi grupperat i fyra intervall. Det första intervallet (<1h) innebär att föräldrarna uppgett att de avsätter mindre än en timme per vecka för barnets skolarbete. Det andra intervallet innebär att föräldrarna uppgett att de hjälper barnet minst en timme men inte tre timmar (1<3h). Det tredje intervallet innefattar svar som anger att hjälpen som föräldrarna avsätter uppgår till minst tre timmar men inte fem (3<5h). Det sista intervallet anger att föräldrarna att de hjälper barnet med skolarbetet fem timmar eller mera i veckan.

Av föräldrarnas svar kan vi utläsa att det vanligaste är att föräldrarna uppskattningsvis hjälper barnet mellan 1 och 3 timmar i veckan (57%). 13% anger att de avsätter mellan 3 och 5 timmar i veckan på barnens läxor. 16% anger att de avsätter mindre än 1 timme per vecka och 13% anger att de avsätter mer än 5 timmar per vecka för att hjälpa barnet med skolarbetet. Sammanlagt 27 personer har inte besvarat frågan.

I anslutning till fråga 6 finns det strökommentarer från alla skolorna utom från Eckerö. I anslutning till frågan om skolarbetet har nio föräldrar skrivit kommentarer. Fem av kommentarerna anger att hur mycket tid de avsätter för att hjälpa skolbarnen varierar bl.a. beroende på prov och anger att barnet i stort klarar sig själv eller att det är organiserat av skolan. En uppger att eleverna har lite läxor och en att de har mycket. I Näfsby är det tre föräldrar som gett kommentarer, två av dessa berör svårigheter att hjälpa till då föräldrarna inte behärskar svenska språket<sup>3</sup>.

### Fråga 7: Uppfattning om barnets skolväg

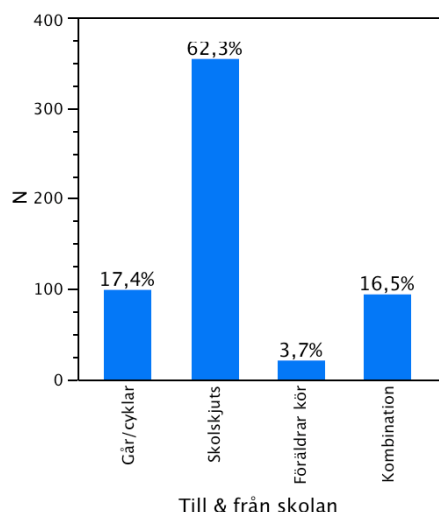


*Skolvägen* – Den sjunde och sista frågan handlar om barnets skolväg. Dels i relation till hur säker föräldrarna skattar den och dels hur barnet tar sig till och från skolan. Gällande skolvägens säkerhet uppfattar de flesta föräldrarna skolvägen som mycket säker eller rätt så säker (85%). De som uppger att skolvägen inte är speciellt säker eller osäker utgör 11% vilket motsvarar 64 svaren. Av dem som besvarat frågan uppger fem (1%) att de inte kan uttala sig. Fyra har lämnat denna fråga obesvarad.

*Följdfrågan: Hur tar sig barnet till och från skolan* – I denna fråga fick föräldrarna själva formulera sina svar. I bearbetningen av enkätsvaren har vi grupperat svaren i fyra kategorier som till allra största del beskriver hur barnet huvudsakligen tar sig till och från skolan.

<sup>3</sup> Enligt uppgifter från skolledningen i Näfsby har de föräldrar som inte har svenska som modersmål erbjudits tolk vid besvarandet av enkäten.

Den första kategorin beskriver att barnet går eller cyklar och den andra kategorin att barnet vanligen har skolskjuts. Den tredje kategorin att barnet vanligen skjutsas av föräldrarna. Den fjärde kategorin har utformats för att beskriva en kombination av de tre föregående sätten. I de flesta fall ingår skolskjuts som en del av kombinationen.



De flesta (79%) av barnen tar sig till och från skolan med skolskjuts (eller kombination av skolskjuts och annat sätt). 17% går eller cyklar till skolan medan 21 föräldrar ( $\approx 4\%$ ) har angett att de skjutsas barnet till och från skolan. Nio har inte besvarat denna fråga.

Vid en prövning för att hitta eventuella samband mellan skattningen av hur trygg skolvägen är och på vilket sätt barnet tar sig till och från skolan kan inte något tydligt mönster urskiljas.

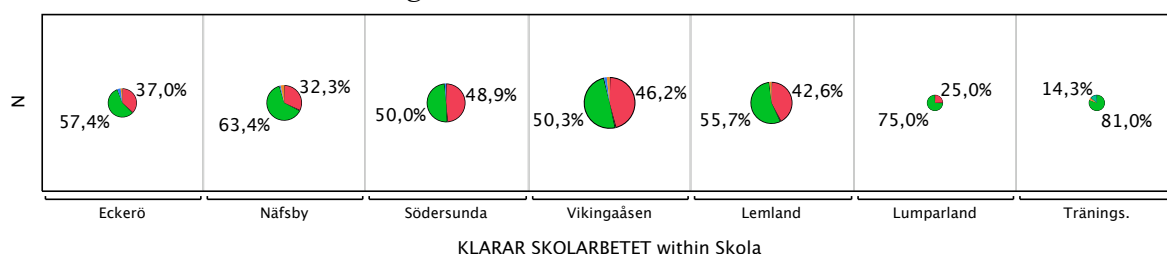
I relation till denna fråga har ett fåtal föräldrar skrivit kommentarer (ingen förälder i Vikingaåsen, Lumparland och träningsundervisningen har kommenterat frågan). Av kommentarerna kan vi utläsa att några uttrycker oro för att barnen vistas på eller vid stora vägar. Utöver det lyfter två föräldrar (en i Näfsby och en i Södersunda) problem med skolskjutsen i form av bristande säkerhet och/eller bemötandet. En av föräldrarna i Södersunda uttrycker under denna fråga hur nöjda de är med Södersunda skola som helhet. En förälder i Lemland uttrycker stor oro för skolvägen för hösten 2011 då nya hus i närheten av skolan ska börja byggas.

## JÄMFÖRELSE MELLAN SKOLORNA

Som framgått av den översiktliga analysen är en hög andel av de föräldrar som besvarat enkäten mycket positivt inställda till sin skola. De skillnader som kan urskiljas i en jämförelse mellan de sju skolorna är därmed marginella. Detta innebär att de resultat som presenteras nedan endast ska användas som möjliga indikationer på frågor som kan vara av intresse att granska närmare. För att göra det möjligt att grafiskt jämföra resultatet mellan de olika skolorna har vi valt att först presentera resultatet med hjälp av ett cirkeldiagram i vilket vi även anger i procent de två positiva svarsalternativen. Därefter tydliggörs vid behov fördelningen av de svar som visar på missnöje.

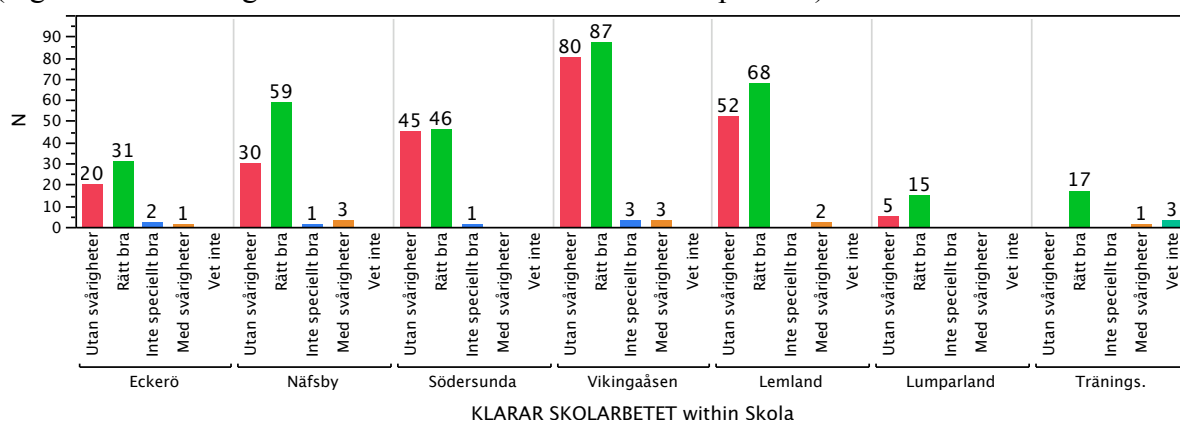
### Klarar skolarbetet

Denna fråga har besvarats av alla föräldrar utom en och endast en förälder har svarat att de inte kan uttala sig. I alla skolorna utom i träningsundervisningen svarar över mellan 94% och 100% av föräldrar att eleverna klarar skolarbetet *utan svårigheter* eller *rätt bra*. I alla skolor är det svarsalternativet *utan svårigheter* som har valts av flest andel föräldrar.



Figur 1a. Klarar skolarbetet – andelen positiva svar i procent (se även bilaga 2 för en större figur)

Få föräldrar (1-3) i respektive skola har valt svarsalternativet som anger att barnen *inte speciellt bra* klarar skolarbetet (ingen förälder har gett det svaret i Lemland, Lumparland och i träningsundervisningen). Att barnet med svårigheter klarar skolarbetet uppger en till tre föräldrar (ingen förälder har gett det svaret i Södersunda och Lumparland).

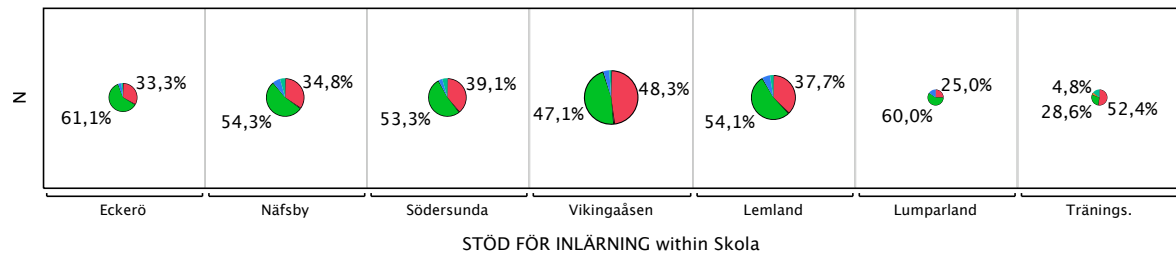


Figur 1b. Antal svarande per svarsalternativ inom respektive skola.

### Hur väl stöder skolarbetet inläringen

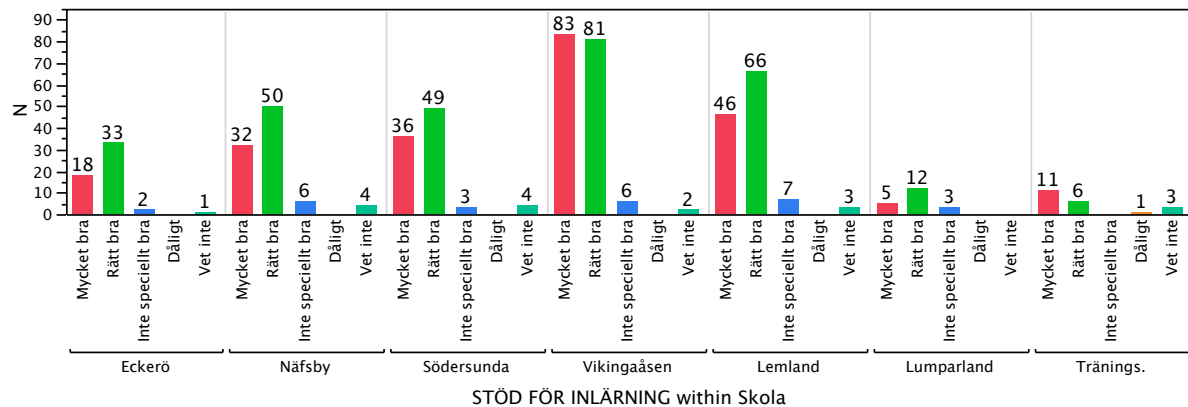
Andelen föräldrar som uppger att skolan *mycket bra* eller *rätt bra* stöder barnets inläring varierar mellan 81% och 95%. I Vikingaåsens skola har flest föräldrar angett det mest positiva svarsalternativet. Svarsalternativet som anger att föräldrarna uppfattar stödet för inläring

som mindre bra har valts av ett fåtal föräldrar i nästan alla skolor. En förälder har angett svarsalternativet att skolan ger ett dåligt stöd till barnens inläring (träningsskolan). Ett fåtal föräldrar har i de olika skolorna svarat att de inte kan uttala sig.



**Figur 2a.** Stöd för inläring – andelen positiva svar i procent (se även bilaga 2 för en större figur)

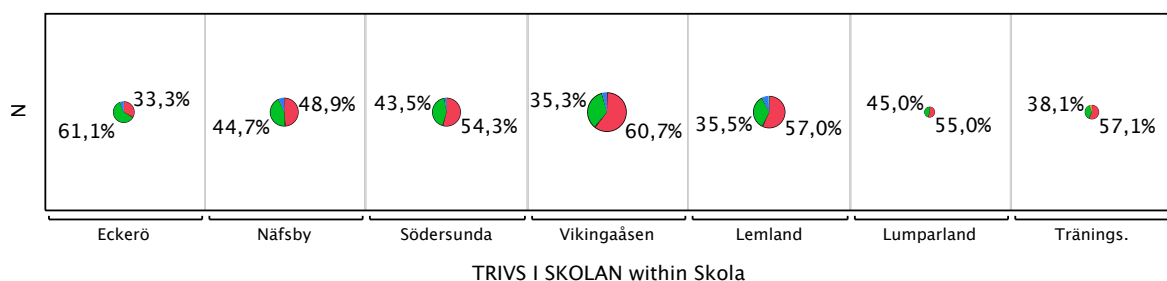
Andelen som svarat att skolan *inte speciellt bra stöder barnets inläring* varierar mellan 2 och 7. I Vikingaåsen och Lemland är det sex respektive sju som har valt detta svarsalternativ.



**Figur 2b.** Antal svarande per svarsalternativ inom respektive skola.

### Hur bra trivs barnet i skolan

När det gäller uppfattningen om hur barnen trivs i skolan så är föräldrarnas svar mycket positiva. Andelen som anger att barnet trivs *mycket bra* eller *rätt bra* ligger mellan 92% och 100% i de olika skolorna. I Lumparland har alla föräldrar valt något av de positiva svarsalternativen. I Södersunda, Vikingaåsen, Lemland, Lumparland och träningsundervisningen har över hälften av de svarande valt det mest positiva svarsalternativet.

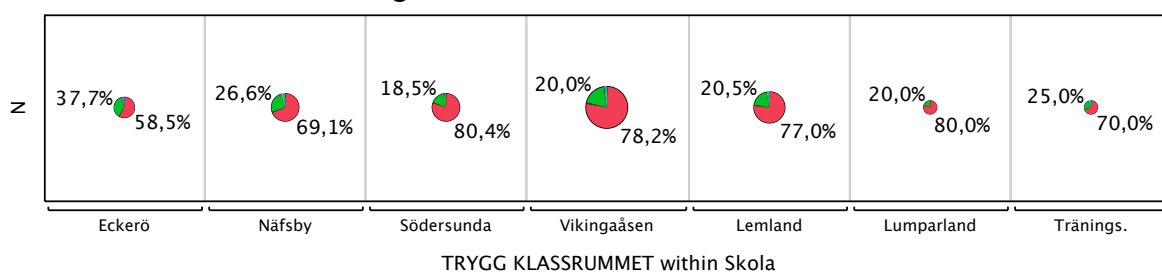


**Figur 3.** Trivs i skolan – andelen positiva svar i procent (se även bilaga 3 för en större figur)

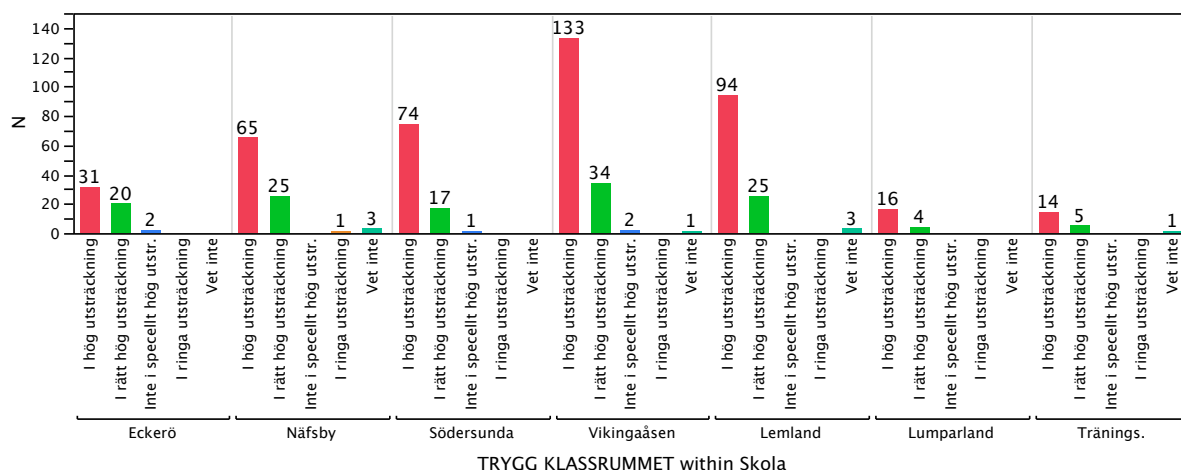
I Eckerö och Södersunda svarar tre respektive två föräldrar att barnet *trivs mindre bra*. I Näfsby, Vikingaåsen och Lemland är det 6, 7 respektive 8 föräldrar som valt detta svarsalternativ. Att barnet *trivs dåligt* har valts av en förälder i träningsundervisningen. Detta svarsalternativ har inte valts av någon förälder i de andra skolorna. De föräldrar som svarat att *barnet inte trivs speciellt bra* eller *dåligt* uppmanades att ange orsak (se också ovan). Av dessa har 3 svarat att barnet känner sig mobbat.

### Trygg i klassen

Av figuren nedan visas tydligt att en överväldigande del av föräldrarna uppfattar klassrummet som en mycket trygg miljö. I alla av skolorna är det mer än hälften av föräldrarna som valt det mest positiva svaret. Som mest svarar två föräldrar (i Eckerö och Södersunda och Vikingaåsen) att barnet inte i speciellt hög utsträckning är tryggt i klassen. På frågan om i vilken utsträckning föräldrarna upplever att barnen är trygga i klassen har alla föräldrarna i Lumparland valt något av de två positiva svarsalternativen. I hela materialet är det endast en förälder (Näfsby) som inte upplever klassrummet som en trygg miljö. I Lumparland utgör de positiva svarsalternativen 100%. I de övriga skolorna varierar det mellan 96-99%.



Figur 4a. Trygg i klassrummet – andelen positiva svar i procent (se även bilaga 3 för en större figur).

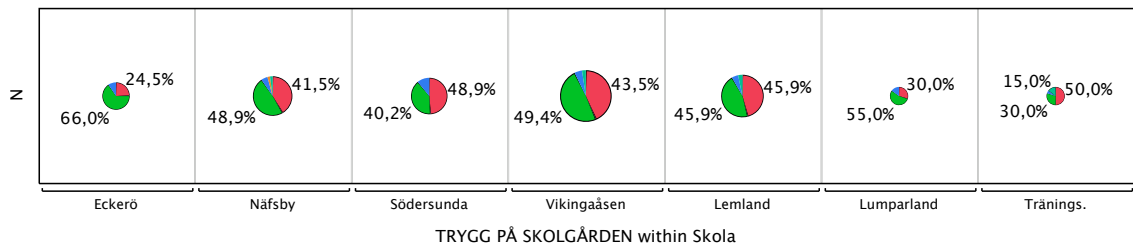


Figur 4b. Antal svarande per svarsalternativ inom respektive skola.

### Trygg på skolgården

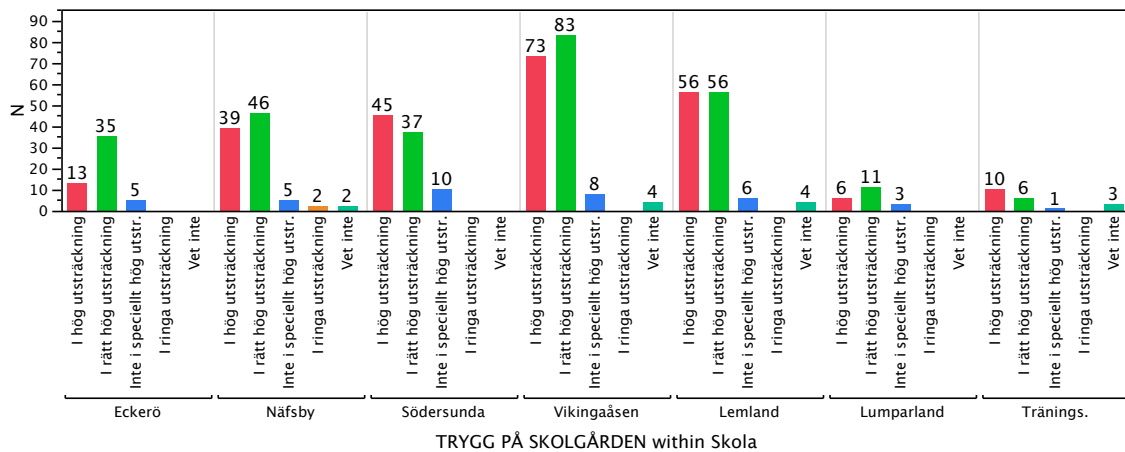
När det gäller föräldrarnas uppfattning av hur trygg skolgården är kan man notera att andelen som valt något av de positiva svaren är något färre jämfört med frågan om trygghet i klassen. Vikingaåsen har de mest nöjda föräldrarna (93%) medan Lumparland och träningsundervisningen har den lägsta andelen som valt något av de positiva svarsalternativen (85% respektive

80%). De i de övriga tre skolorna utgör andelen nöjda föräldrar runt 90%. Sammantaget har två föräldrar i Näfsby svarar att skolgården inte alls är trygg.



**Figur 5a.** Trygg på skolgården - andelen positiva svar i procent (se även bilaga 4 för en större figur).

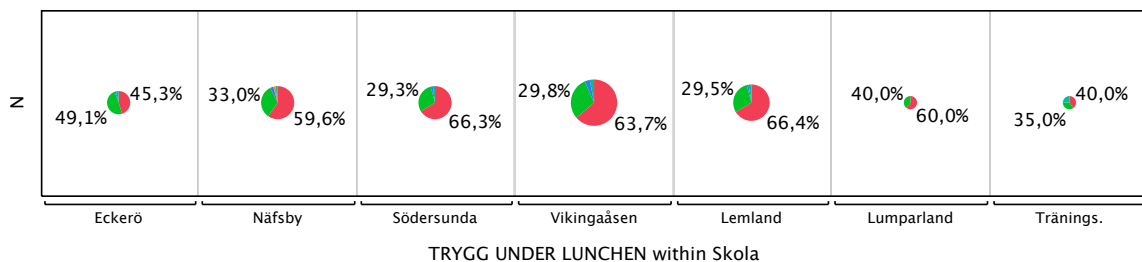
I tillägg finns det en hel del kommentarer från föräldrar i de olika skolorna som vittnar om att det speciellt på skolgården kan vara otryggt, att det förekommer bråk och att lärarna inte ser, inte är på plats eller väljer att inte se. Dessa kommentarer följer inget särskilt mönster (se presentationen av resultatet för distriktet som helhet).



**Figur 5b.** Antal svarande per svarsalternativ inom respektive skola.

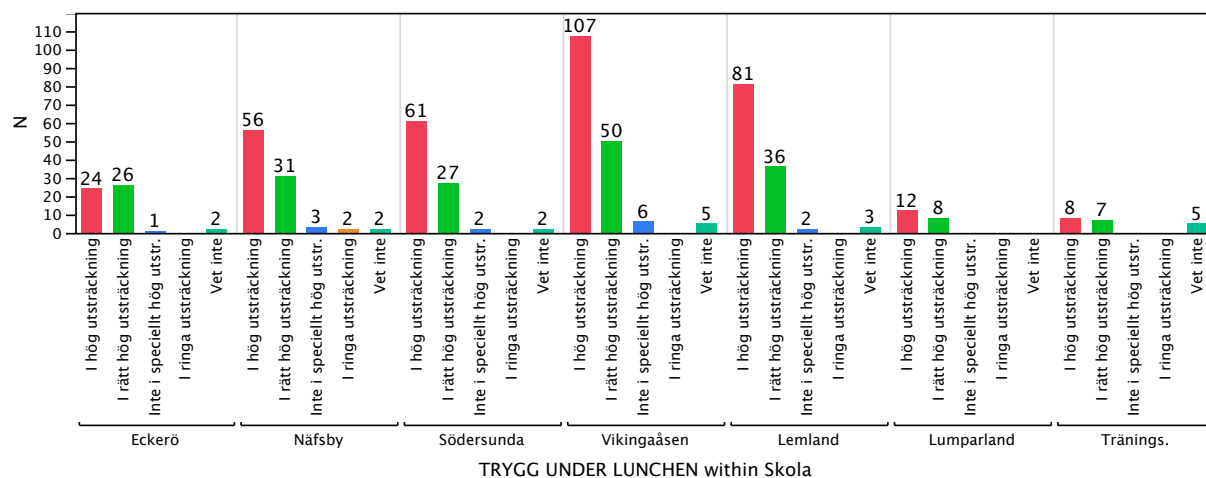
### Trygg under lunchen

På den tredje frågan om hur trygg barnets skolgång upplevs handlar det om trygghet under lunchen. I samtliga skolor ligger andelen föräldrar som upplever att lunchen är trygg på mellan 75% och 100%. Först kan konstateras att i Lumparland har alla valt något av de två positiva svarsalternativen. De minst nöjda föräldrarna finns i träningskolan. I de övriga skolorna ligger de positiva svarsalternativen mellan 92% och 96%. Mellan 1 och 6 föräldrar svarar att tryggheten under lunchen *inte är speciellt hög*. Två föräldrar i Näfsby har svarat *i ringa utsträckning*.



**Figur 6a.** Trygg under lunchen - andelen positiva svar i procent (se även bilaga 4 för en större figur).

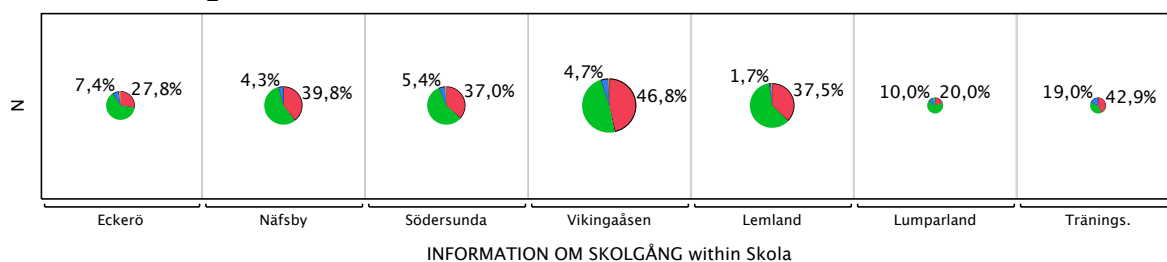
I relation till lunchen ges få kommentarer. Ett par handlar om att mellanmålet är för litet i Lumparland och några i Vikingaåsen om problem med bristande rutiner för att säkerställa rätt kost till allergiker.



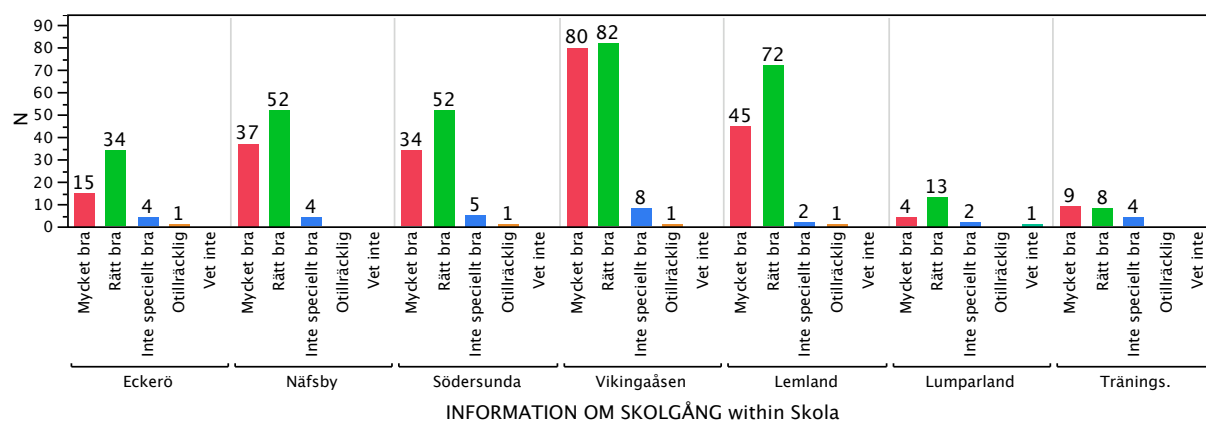
Figur 6b. Antal svarande per svarsalternativ inom respektive skola.

### Informationen om barnets skolgång

På frågan om informationen om barnets skolgång har den största andelen av föräldrarna i Lemland valt de två positiva svaren (97%) jämfört med de andra skolorna. I Lumparland och träningsundervisningen är motsvarande andel lägst med 85% respektive 81%. Andelen positiva svar i de övriga skolorna är 91% – 96%.



Figur 7a. Information om skolgång – andelen positiva svar i procent (se även bilaga 5 för en större figur).

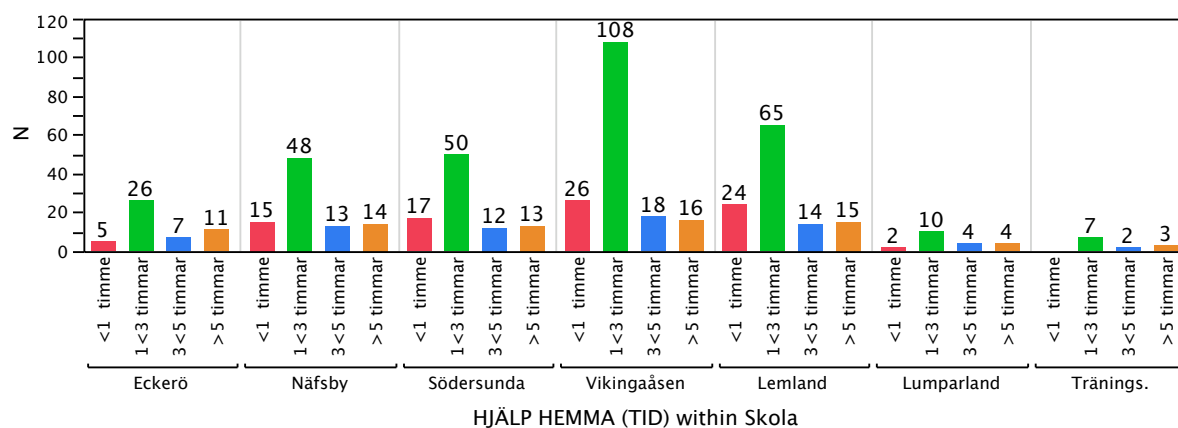


Figur 7b. Antal svarande per svarsalternativ inom respektive skola.

Andelen som svarat att informationen inte är speciellt bra är högst i träningsundervisningen med 19% (vilket motsvarar 4 föräldrar) och i Lumparland med 10% (vilket motsvaras av 2 föräldrar). I Eckerö är motsvarande andel 7% (vilket motsvaras av 4 föräldrar). I Södersunda och Vikingaåsen är andelen 5% i respektive skola (motsvarande 5 respektive 8 föräldrar). I Näfsby är andelen som svarat att informationen inte är speciellt bra 4% och i Lemland 2% (4 respektive 2 föräldrar).

### ***Hur mycket hjälper ni barnet hemma med skolarbetet***

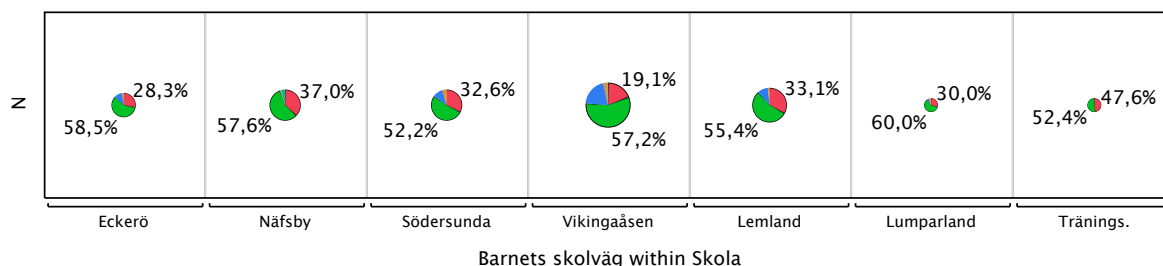
På frågan om hur mycket tid föräldrarna avsätter för att hjälpa barnet med skolarbetet hemma har föräldrarna i alla skolor svarat näst intill lika: mellan 50% och 64% av föräldrarna i alla skolor anger att de avsätter mellan 3 och 5 timmar på barnens läxläsning. I diagrammet nedan har vi valt att inte ange andelarna i procent eftersom det inte handlar om positiva kontra negativa svarsalternativ. Den grafiska framställningen nedan visar endast hur många som avsätter en viss tid på att hjälpa barnet med skolarbetet.



**Figur 8.** Antal svarande per svarsalternativ inom respektive skola.

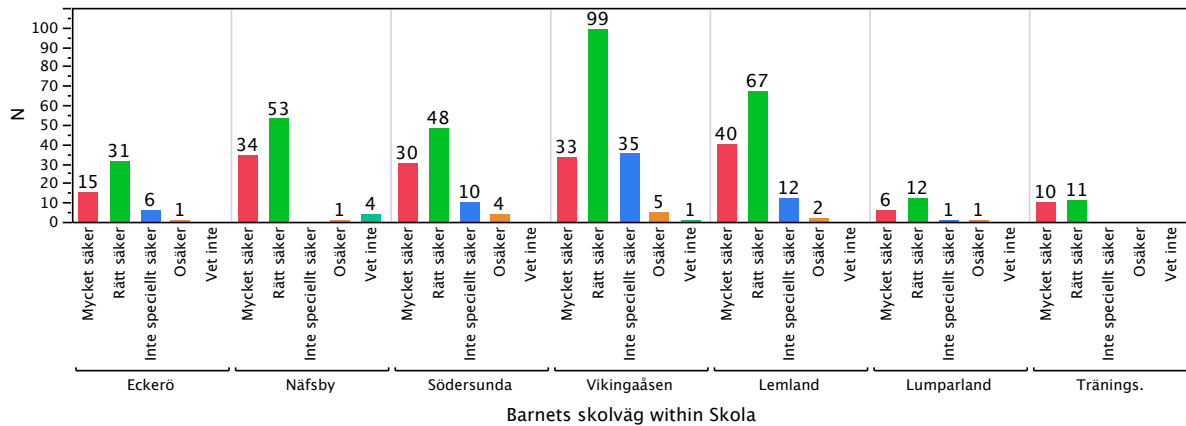
### ***Uppfattning om barnets skolväg***

Av kommentarerna som presenterades i den distriktvisa presentationen ovan framgick att flera föräldrar ger uttryck för att skolvägen uppfattas som osäker. Totalt är det dock en majoritet av föräldrarna i alla skolor som uppger att skolvägen uppfattas som *rätt säker* eller *mycket säker*. Högst andel av de positiva svarsalternativen anges av föräldrarna i träningsundervisningen (100%). I Näfsby är det 95% av föräldrarna som valt något av de positiva svarsalternativen. I Eckerö, Södersunda, Lemland och Lumparland anger mellan 85% och 90% att skolvägen är mycket eller rätt säker. Lägst andel positiva svar har föräldrarna i Vikingaåsen (76%) valt.



**Figur 9a.** Barnets skolväg - andelen positiva svar i procent (se även bilaga 5 för en större figur).

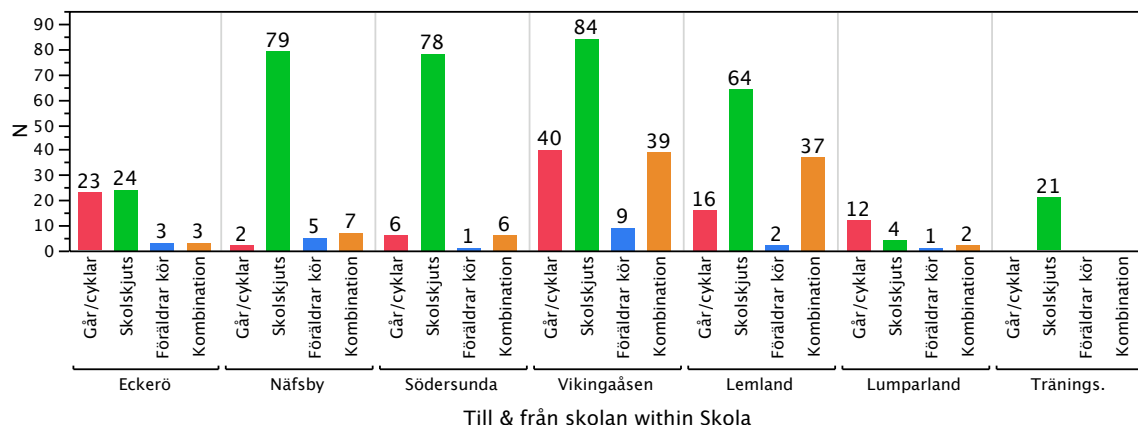
Andelen som upplever att skolvägen *inte är speciellt säker* eller *osäker* är i Vikingaåsen ca 23%. I Näfsby är motsvarande andel ca 1%. I de övriga skolor anger mellan 10% och 15% att de upplever skolvägen som inte speciellt säker eller osäker.



Figur 9b. Antal svarande per svarsalternativ inom respektive skola.

### Hur tar sig barnet till och från skolan

I Näfsby, Södersunda och i träningsundervisningen åker en klar majoritet av barnen skolskjuts eller skolskjuts i kombination med t.ex. att föräldrarna skjutsar del av vägen. Andel barn, i respektive skola, som går eller cyklar till och från skolan är störst i Lumparland men också i Eckerö är det rätt hög andel som går eller cyklar. Även för denna fråga har vi valt att inte ange den procentuella fördelningen mellan svaren eftersom det inte föreligger något skäl att värdera svarsalternativen.



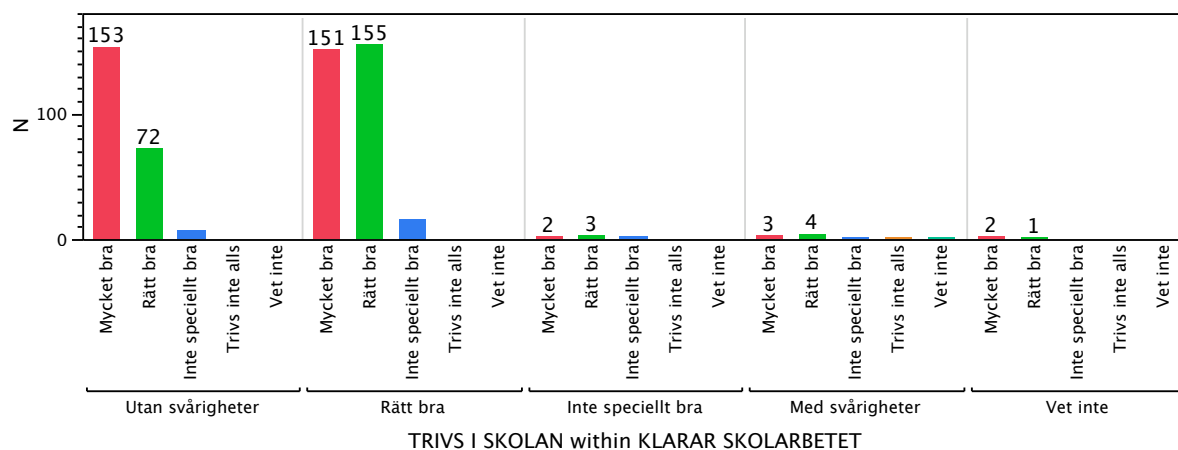
Figur 10. Antal svarande per svarsalternativ inom respektive skola.

## MÖJLIGA SAMBAND OCH MÖNSTER

Vi har även undersökt huruvida det finns några tydliga samband mellan hur bra föräldrarna uppskattar att barnet klarar sig i skolarbetet och hur bra de uppger att barnet trivs i skolan. Vidare har vi prövat huruvida det finns ett samband mellan hur bra barnet klarar skolarbetet och hur mycket hjälp föräldrarna uppskattar att de ger hemma. Vi har också analyserat relationen mellan hur bra föräldrarna uppfattar att barnen klarar sig i skolarbetet med vilken års-kurs de går i.

### *Klarar skolarbetet och trivsel*

Som framgått tidigare så uppger de flesta av föräldrarna att barnen klarar skolarbetet bra eller rätt bra. Det som kan vara av intresse är att även barn som föräldrarna uppger att inte klarar sig speciellt bra eller med svårigheter trivs mycket bra eller rätt bra. 8% av de föräldrar som svarat att barnen klara skolarbetet bra eller rätt bra har svarat att barnet inte trivs speciellt bra. Här kan man liksom vi noterade i undersökningen 2007 fundera över huruvida detta kan bero på att skolan inte erbjuder någon utmaning för dessa barn. Det finns således inte ett tydligt mönster som svarar mot ett förväntat resultat som skulle ha visat en tydlig relation mellan hur bra barnet trivs i skolan och hur bra de klarar skolarbetet.



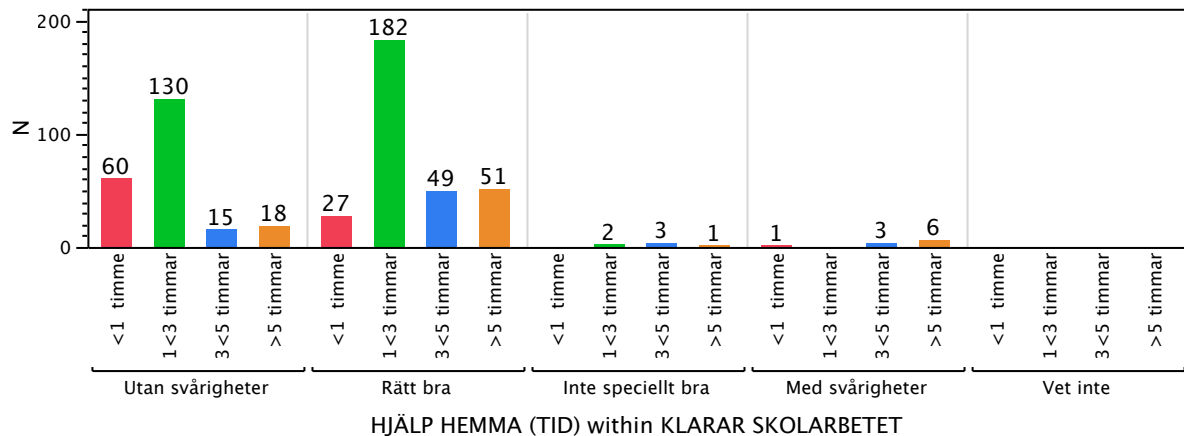
**Figur 11.** Relationen mellan hur föräldrar uppfattar barnen trivs i skolan och hur de upplever att barnet klarar skolarbetet.

### *Klarar skolarbetet och hjälp hemma*

I det följande visar vi resultatet av en analys av huruvida det finns ett mönster mellan hur mycket hjälp föräldrarna uppger att barnet får hemma och hur bra föräldrarna uppskattar att barnet klarar skolarbetet. Denna analys har vi gjort i två steg: först i relation till hela distriktet och sedan har vi gjort en skolvis prövning.

Sett till hela distriktet kan vi konstatera att föräldrarna avsätter rätt mycket tid på att hjälpa barnen med deras skolarbete – oavsett hur bra de uppfattar att barnen klarar skolarbetet. Nästan alla av de föräldrar som uppgett att de avsätter mindre än 1h per vecka har svarat att barnet klara skolarbetet utan svårigheter (N=60) eller rätt bra (N=27). Även de föräldrar som svarat att de avsätter 1-3 h per vecka för att hjälpa barnen anger att deras barn klarar skolarbetet utan svårigheter (N=130) eller rätt bra (N=182). Detta gäller även föräldrar som använder mera än 3 timmar för att hjälpa sina barn (33 respektive 100). Vad som är avgörande för hur barnet klarar sig i skolan kan således inte enkelt förklaras med vare sig individuella förutsättningar eller föräldrarnas insatser.

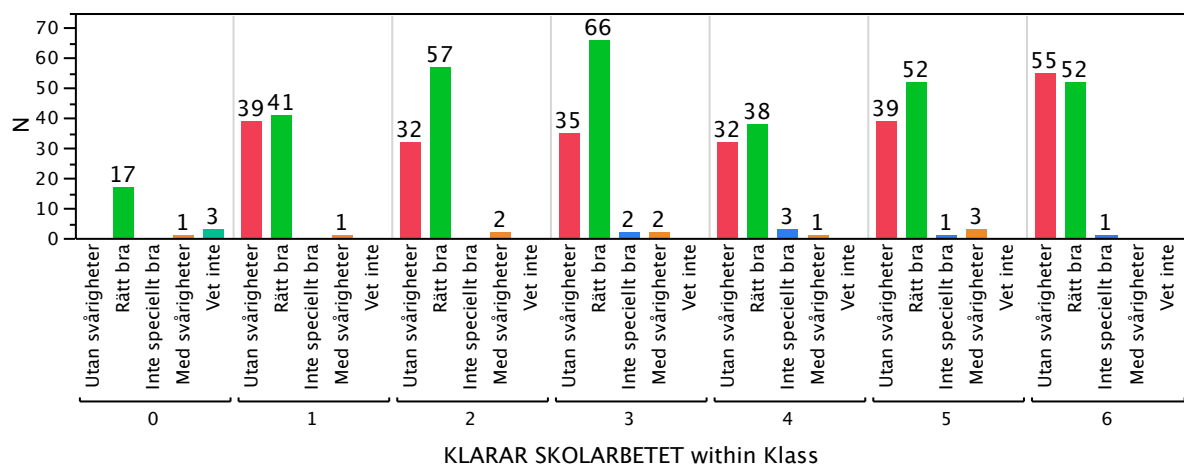
Samtliga föräldrar utom en av de som svarat att barnet inte klarar sig speciellt bra uppger att de avsätter mera än 1 timme på barnens skolarbete. I Näfsby skola finns kommentarer som visar att det finns föräldrar som upplever att de inte klarar språket tillräckligt bra för att kunna hjälpa barnen. Detta är ett nytt fenomen i jämförelse med de tidigare studierna. Det finns således skäl att undersöka om elever som inte klarar skolarbetet så bra behöver ett mera pedagogisk utformat stöd än vad föräldrar kan förväntas klara av att erbjuda. Forskningen är tydlig med att resursstarka föräldrar (vanligen kopplat till utbildningsnivå) också har barn som klarar skolarbetet bra. Här finns således utrymme för att diskutera skolans pedagogiska ansvar och utformningen av läxor och andra hemuppgifter.



**Figur 12.** Relationen mellan uppskattad tid som barnen får hjälp hemma och hur föräldrarna uppfattar att barnen klarar skolarbetet.

### *Klarar skolarbetet och årskurs*

Av enkätsvaren kan vi se att det i statistisk mening inte är relevant att tala om några skillnader mellan hur föräldrarna anser att barnen klarar sig och i vilken årskurs barnen går. Det finns liksom i studien från 2007 dock en tendens som visar att föräldrarna svarat att barnen klarar skolarbetet bättre i årskurs 5 och 6 jämfört med de tidigare årskurserna (se Figur 13 nedan).



**Figur 13.** Relationen mellan hur föräldrar uppfattar att barnen klarar skolarbetet fördelat på skolklass. OBS Klass 0 utgörs av eleverna i träningsundervisningen.

## BILAGA 1. Exempel på enkät.

### Föräldraenkät – för barn i årskurs 1 i Eckerö skola

Var vänlig och besvara frågorna genom att markera med kryss vid lämpligt alternativ. Enkäten är rätt kort och Ni får gärna använda baksidan för att lämna kompletterande kommentarer och synpunkter.

1. Hur tycker Ni att Ert barn (det som går i åk 1) klarar av skolarbetet?

- Utan svårigheter  Vi kan inte uttala oss  
 Rätt bra  
 Inte speciellt bra  
 Med svårigheter

2. Hur bra stödjer skolan Ert barns inläring?

- Mycket bra  Vi kan inte uttala oss  
 Rätt bra  
 Inte speciellt bra  
 Dåligt

3. Hur tycker Ni att Ert barn trivs i skolan?

- Mycket bra  Vi kan inte uttala oss  
 Rätt bra  
 Inte speciellt bra  
 Han/hon trivs inte alls

Om Ni svarat att Ert barn inte trivs speciellt bra eller inte alls - ange vad Ni tror utgör huvudsaklig orsak

- Han/hon känner sig ensam  
 Han/hon känner sig mobbad/lla behandlad  
 Han/hon har dåliga kamratsrelationer  
 Han/hon har svårt att klara skolarbetet  
 Annat, vad \_\_\_\_\_

4. I vilken utsträckning känns barnets skolgång trygg

	I hög utsträckning	I rätt hög utsträckning	Inte i speciellt hög utsträckning	I ringa utsträckning	Vi kan inte uttala oss
I klassrummet	<input type="checkbox"/>	<input type="checkbox"/>	<input type="checkbox"/>	<input type="checkbox"/>	<input type="checkbox"/>
På skolgården	<input type="checkbox"/>	<input type="checkbox"/>	<input type="checkbox"/>	<input type="checkbox"/>	<input type="checkbox"/>
Under lunchen	<input type="checkbox"/>	<input type="checkbox"/>	<input type="checkbox"/>	<input type="checkbox"/>	<input type="checkbox"/>

Kommentarer \_\_\_\_\_  
\_\_\_\_\_

5. Informationen om barnets skolgång är

- Mycket bra  Vi kan inte uttala oss  
 Rätt bra  
 Inte speciellt bra  
 Otillräcklig

6. Hur mycket hjälper Ni uppskattningsvis ert barn i dess skolarbete?

Ca \_\_\_\_\_ (ange uppskattad tid per vecka)

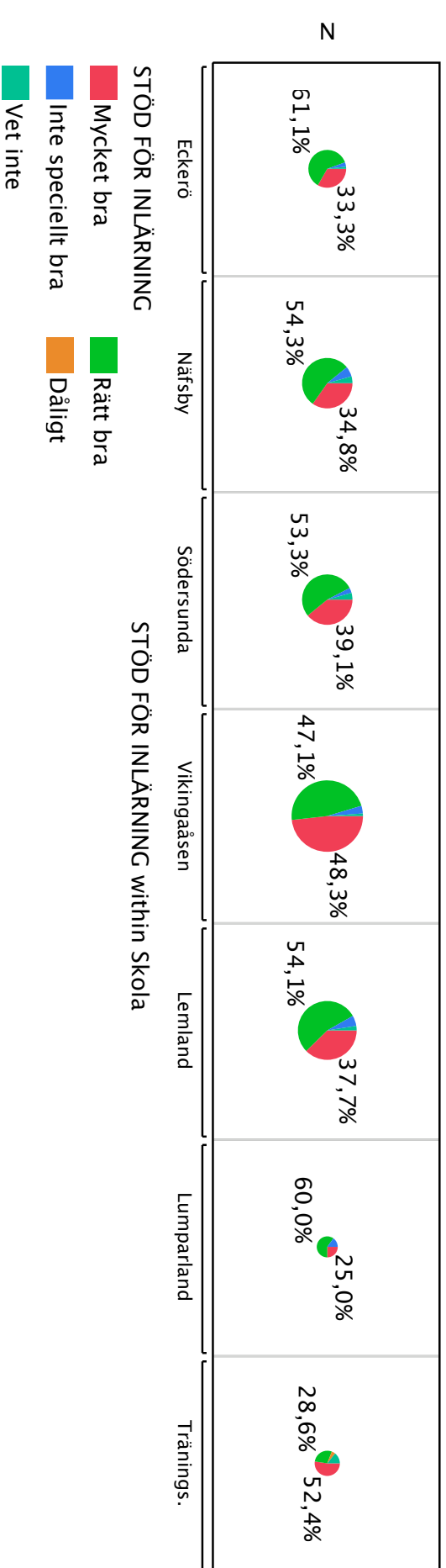
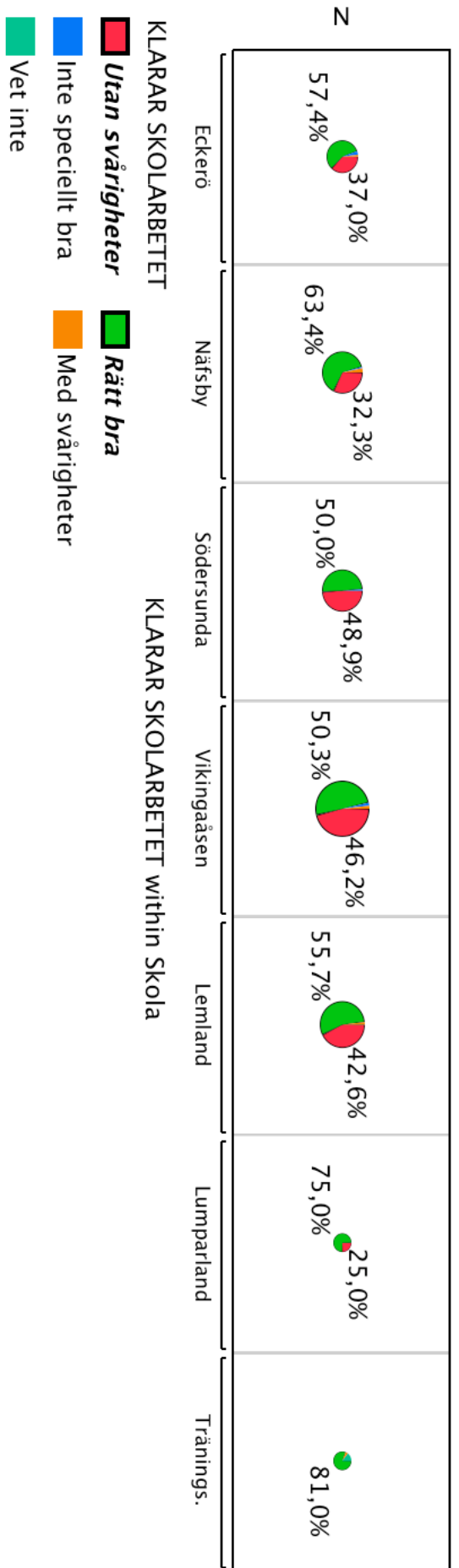
7. Vad är Er uppfattning om barnets skolväg?

- Mycket säker  Vi kan inte uttala oss  
 Rätt säker  
 Inte speciellt säker  
 Osäker

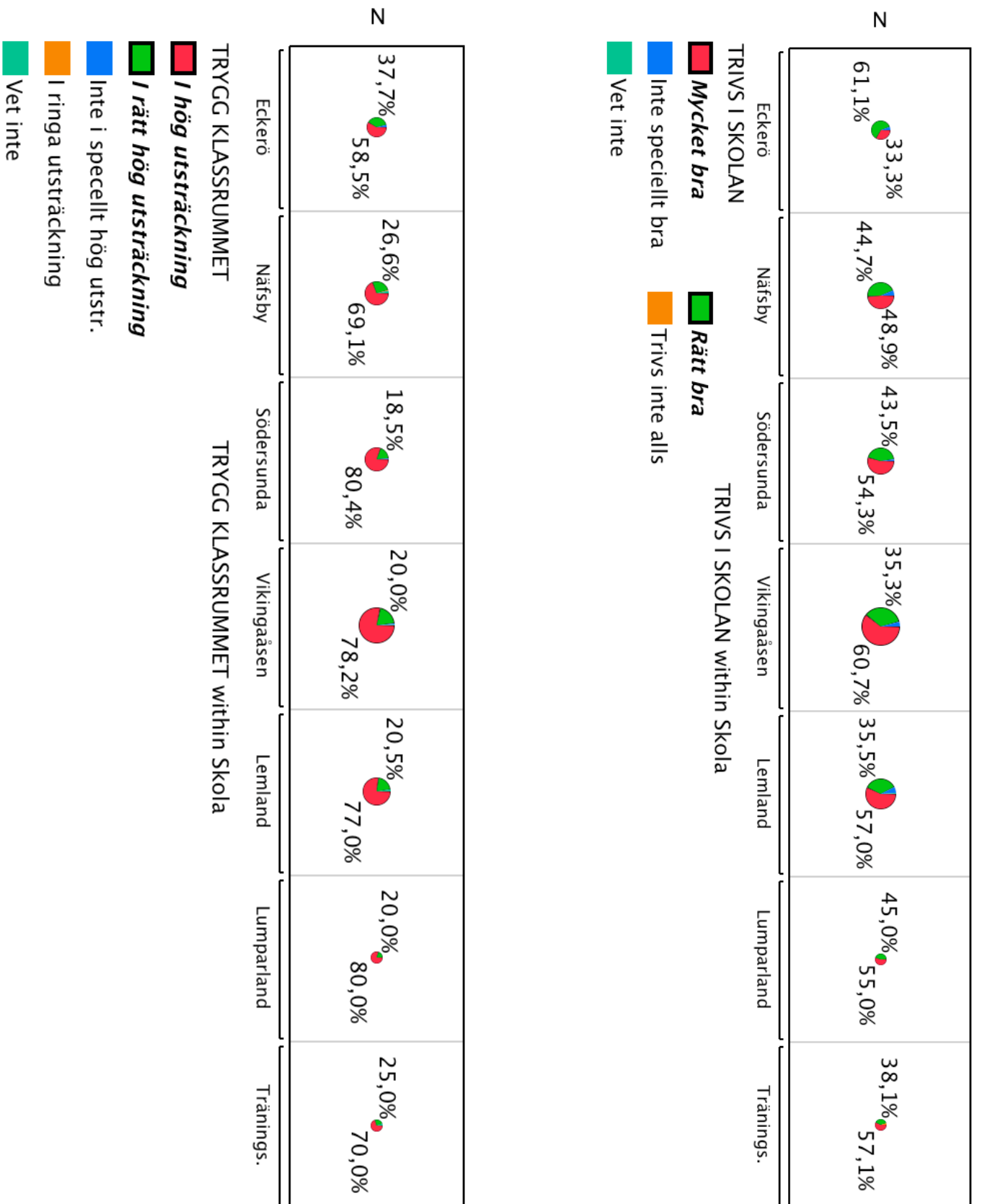
Hur tar sig barnet till och från skolan \_\_\_\_\_

*TACK FÖR ER MEDVERKAN!*

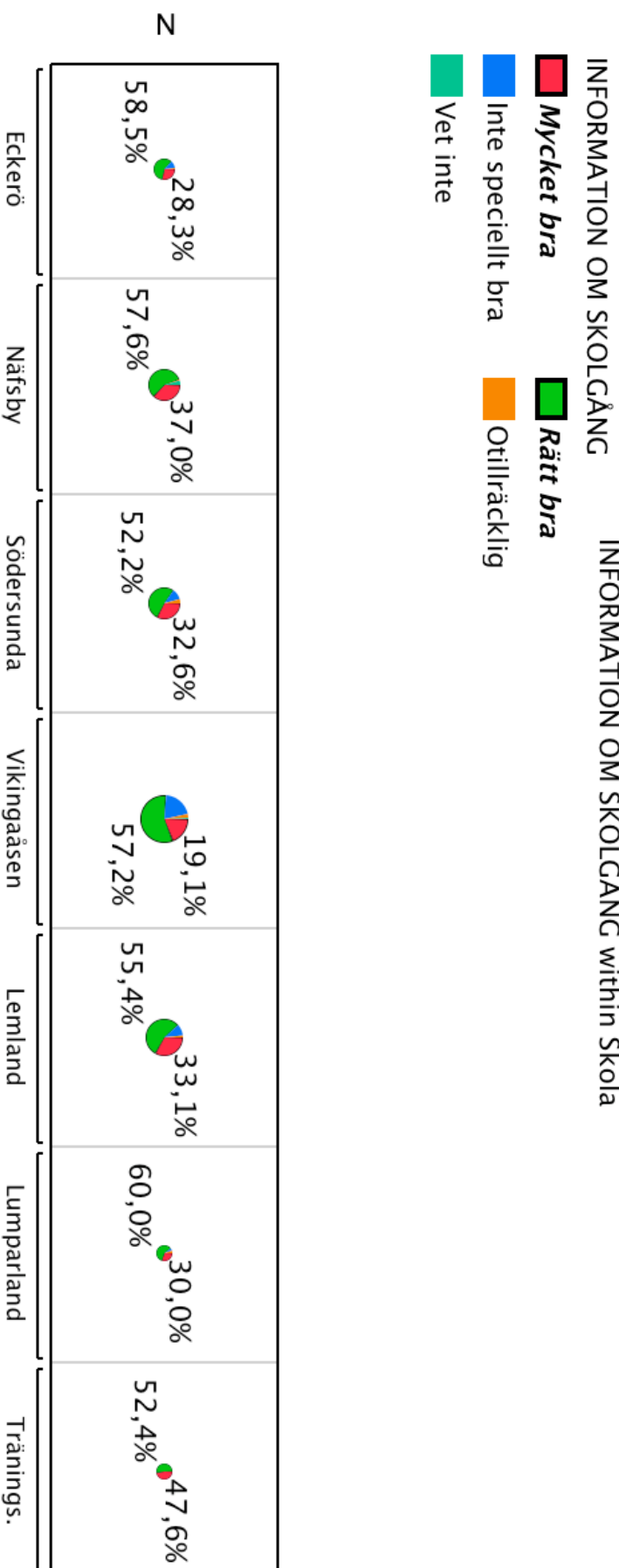
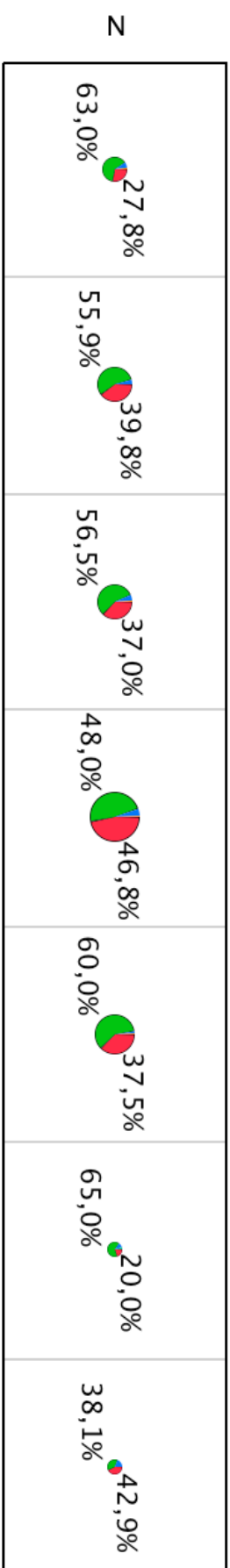
**BILAGA 2. Figur 1a Klarar skolarbete fördelat på skola och Figur 2a Stöd för inlärnig fördelat på skola**



**BILAGA 3. Figur 3 Trivs i skolan fördelat på skola och Figur 4a Trygg i klassrummet fördelat på skola.**



**BILAGA 5. Figur 7a Information fördelat på skola och Figur 9a Skolväg fördelat på skola**



Barnets skolväg within Skola

re...

